

# PACK DASHCAM

## MANUEL D'UTILISATION



1. Instructions d'installation.....	2
1.1 Tableau des éléments et fonctions.....	2
1.2 Équipement principal.....	4
1.3 Installation et utilisation de l'application mobile.....	5
2. Guide d'installation.....	6
2.1 Dashcam en stationnement.....	7
2.2 Dashcam standard.....	8
6. Instructions d'installation.....	12
1.1 Tableau des éléments et fonctions.....	12
1.2 Équipement principal.....	14
1.3 Installation et utilisation de l'application mobile.....	15
7. Guide d'installation.....	16
2.1 Dashcam en stationnement.....	17
2.2 Dashcam standard.....	18
8. Précautions.....	18
9. Dépannage simple.....	19
10. Clause de non-responsabilité.....	20



## Introduction

Nous vous remercions d'avoir choisi notre Pack Dashcam, disponible en deux versions :

- Dashcam Standard (alimentation allume-cigare)
- Dashcam Stationnement (alimentation par fusibles)

Ce produit intègre des technologies de pointe : enregistrement 4K, enregistrement sans perte de seconde, boucle vidéo continue, surveillance de stationnement\*, connexion Wi-Fi, et bien plus encore. (\*Selon modèle)

Son design moderne et épuré est très apprécié par une large majorité de consommateurs.

Ce manuel vous explique l'installation, l'utilisation, les réglages ainsi que toutes les précautions importantes.

Veillez le lire attentivement et le conserver.

### 1. Présentation et principes de fonctionnement

Le produit doit être installé près du rétroviseur intérieur afin d'obtenir le meilleur champ de vision.

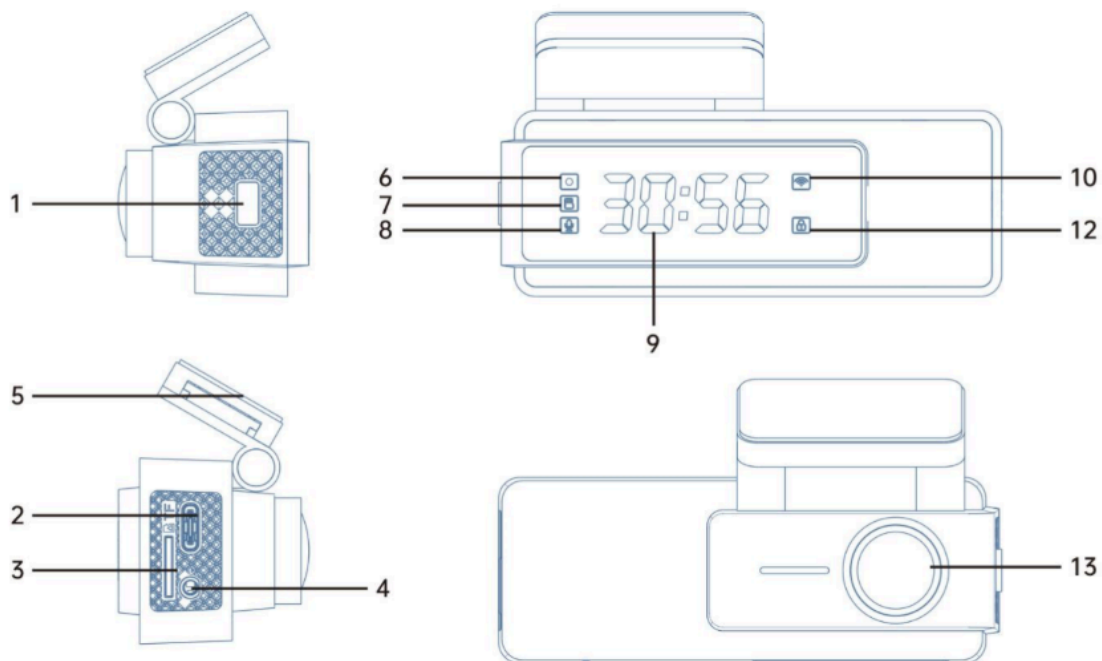
Assurez-vous que l'objectif se situe dans la zone balayée par l'essuie-glace pour garantir une vision claire par tous les temps.

La carte TF fournie doit être insérée avant la première utilisation.

Ne touchez pas l'objectif avec les doigts pour éviter les traces graisseuses. Nettoyez régulièrement la lentille.



## 1.1 Tableau des éléments et fonctions



N°	Nom	Fonction (description)
1	Bouton d'alimentation	Permet d'allumer/éteindre l'appareil. Appui long : réinitialisation aux paramètres d'usine.
2	Port Type-C	Entrée d'alimentation.
3	Fente TF	Emplacement pour carte mémoire TF.
4	Port AV IN	Entrée AV pour connecter la caméra arrière.
5	Support adhésif 3M	Fixation de l'appareil sur le pare-brise.



6	Indicateur vidéo	Affiche l'état d'enregistrement vidéo.
7	Icône TF	Indique l'état de la carte TF.
8	Icône d'enregistrement	Indicateur de statut d'enregistrement.
9	Affichage de l'heure	Affiche l'heure (synchronisation automatique via Wi-Fi lorsque l'appareil est connecté au smartphone).
10	Icône Wi-Fi	Indique l'état de la connexion Wi-Fi.
12	Icône d'urgence	S'allume lorsque la vidéo est verrouillée en mode urgence.
13	Caméra avant	Objectif avant de l'appareil.

Installez correctement l'appareil à l'emplacement approprié du pare-brise avant du véhicule, puis connectez l'alimentation ainsi que la caméra arrière.

Lorsque le véhicule est mis sous tension, l'appareil s'allume automatiquement et commence l'enregistrement vidéo.

Vous pouvez également connecter votre téléphone mobile afin de configurer les fonctions de l'appareil via l'application. Une fois le téléphone connecté, l'appareil synchronise automatiquement l'heure et la date du téléphone, sans qu'il soit nécessaire de régler manuellement ces paramètres sur l'appareil.

## 1.2 Équipement principal

Élément	Description
CPU	ALD avec 512 Mo DDR intégrés
Caméra avant	Capteur CMOS 6G1R, compatible vidéo 4K



Caméra arrière	AHD 1080P
Mémoire SPI NOR	8 Mo
Enregistrement audio	Pris en charge
G-Sensor	Capteur triaxial (3 axes)
Alimentation	Type-C 5 V / 2 A
RTC (horloge interne)	Oui, horloge système intégrée
Carte mémoire	TF/SDHC Class 10 (8 Go ~ 256 Go), vitesse d'écriture $\geq$ 5500 KB/s
Batterie	Super-condensateur intégré
Compression vidéo	H.264 intégré
Formats de fichiers	Vidéo : .ts – Photo : .jpg
Application compatible	Viidure (Android & iOS)

### 1.3 Installation et utilisation de l'application mobile

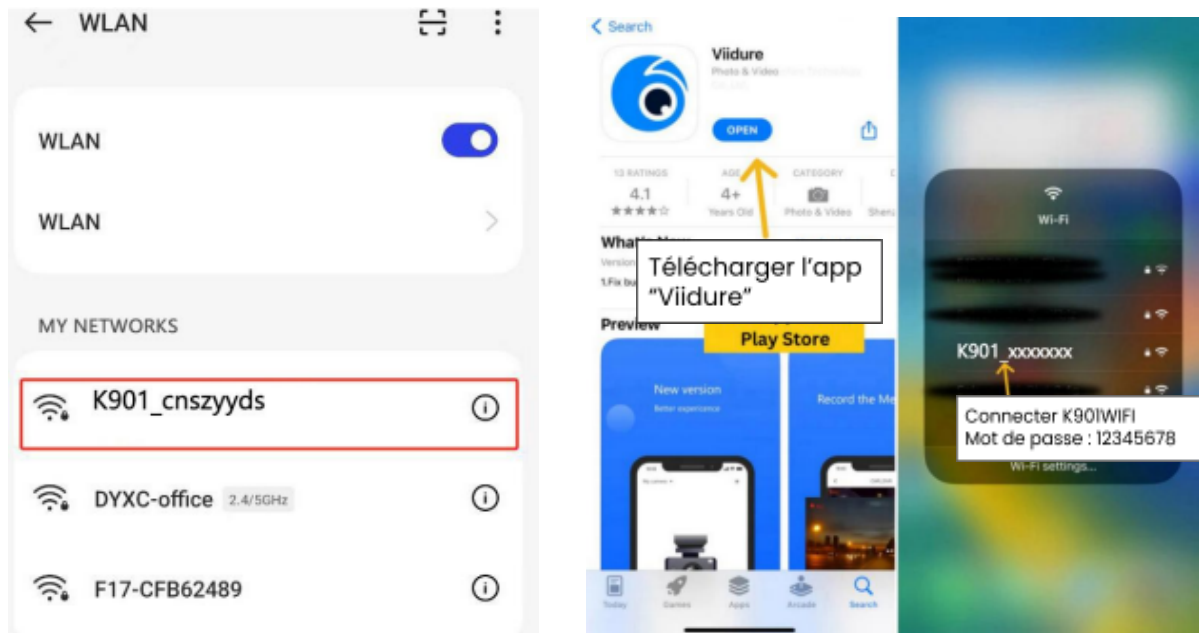
Scannez le QR code ou recherchez « Viidure » dans votre boutique d'applications.



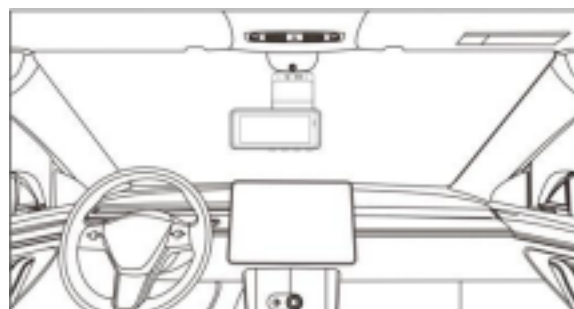
- Nom du Wi-Fi : K901\_XXXXXXXXXXXX
- Mot de passe : 12345678



L'interface de l'application peut varier selon le système du téléphone, mais cela n'affecte pas son fonctionnement.



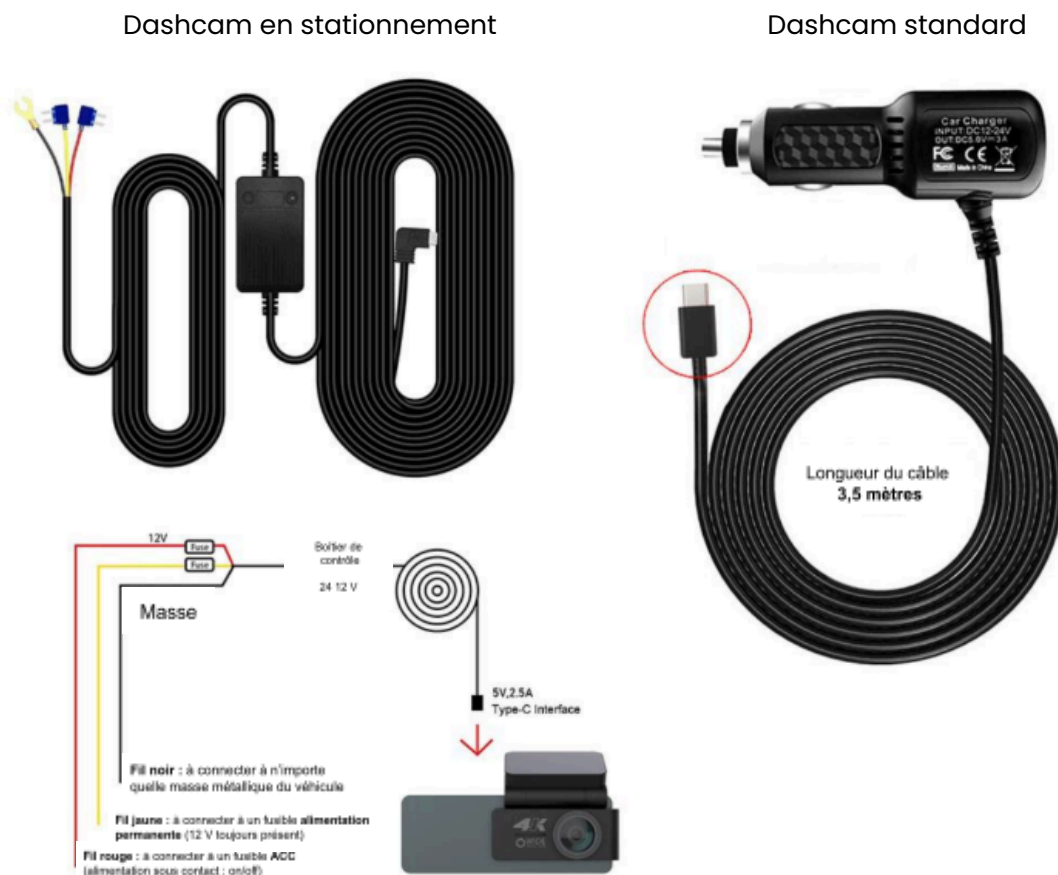
## 2. Guide d'installation



Installation recommandée



Deux types de câbles d'alimentation sont disponibles pour la Dashcam selon le modèle que vous avez choisi.



## 2.1 Dashcam en stationnement

L'installation du pack consiste à connecter directement l'appareil au boîtier de fusibles du véhicule afin de fournir une alimentation continue, de détecter le signal ACC (contact) et de garantir une gestion de câbles propre et discrète.

Étapes d'installation :

1. Sécurité avant tout : éteignez complètement le véhicule. (Débranchez la borne négative de la batterie pour éviter tout court-circuit.)
2. Accéder au boîtier de fusibles : utilisez un outil de dépose pour ouvrir le couvercle du boîtier de fusibles (généralement situé sous le tableau de bord ou près de la colonne de direction).
3. Identifier les bons fusibles : à l'aide d'un multimètre ou du manuel du véhicule, repérez :
  - Le fusible ACC (Accessoire), alimenté uniquement lorsque le contact est mis,



- Le fusible alimentation permanente qui est toujours alimenté, même moteur éteint.
- Le point de masse, qui est une vis métallique reliée au châssis du véhicule, proche du boîtier de fusibles.

#### 4. Connexion des fils

- Fil rouge → Fusible ACC (alimentation sous contact)
- Fil jaune → Fusible alimentation permanente (mode parking)
- Fil noir → Point de masse (châssis du véhicule)

Utilisez des fuse taps (adaptateurs de dérivation de fusible) pour connecter les fils rouge et jaune sans couper le câblage d'origine. Assurez-vous que toutes les connexions sont bien serrées et isolées avec du ruban électrique.

#### 5. Tester l'installation

- Mettez le contact : la dashcam doit s'allumer.
- Coupez le contact : Elle doit s'éteindre ou se mettre en mode time-lapse.

Selon certains véhicules, il peut être nécessaire d'ouvrir la porte conducteur ou d'attendre quelques minutes pour que le circuit ACC se coupe complètement. Une fois installée correctement, le branchement permettra :

- d'alimenter la caméra proprement et de manière fiable,
- d'activer la surveillance de stationnement (si prise en charge),
- d'éviter de décharger la batterie du véhicule grâce aux protections intégrées.

Remarque : Nous recommandons fortement que le kit de câblage soit installé par un technicien automobile qualifié. Si vous le souhaitez, nous pouvons vous fournir le contact d'un installateur de confiance.



## 2.2 Dashcam standard

L'installation d'un chargeur allume-cigare (chargeur 12 V pour prise accessoire) est l'une des méthodes les plus simples pour alimenter une dashcam – sans câblage, sans outils, et sans intervention de technicien.

Insérez simplement le chargeur fermement dans la prise allume-cigare.

Le voyant LED du chargeur doit s'allumer dès que la prise est alimentée.

(Selon certains véhicules, la prise allume-cigare ne s'alimente qu'après mise du contact sur ACC.)

## **3. Précautions**

- Faites appel à un professionnel pour toute intervention telle que la modification du câblage électrique.
- N'utilisez pas ce produit en conduisant, afin d'éviter toute distraction pouvant nuire à la sécurité.
- Assurez-vous que le chargeur voiture, la caméra arrière et la caméra avant utilisées sont des accessoires d'origine. L'utilisation d'accessoires non compatibles peut endommager l'appareil.
- Avant l'installation, connectez l'ensemble des accessoires afin de vérifier que l'enregistrement fonctionne correctement, puis procédez à la pose.
- Tous les accessoires doivent être connectés avant la mise sous tension ; dans le cas contraire, l'appareil pourrait être endommagé.
- Utilisez la carte mémoire fournie dans le pack. Toute nouvelle carte doit être formatée directement dans l'appareil avant utilisation. La carte doit également être formatée régulièrement.
- Ne touchez pas l'objectif avec les doigts : la graisse peut rester sur la lentille et entraîner une image floue. Nettoyez l'objectif régulièrement.
- Il est recommandé de faire installer le dispositif dans un atelier professionnel. Les erreurs d'installation ne sont pas couvertes par la garantie.
- Effectuez tous les réglages de l'enregistreur véhicule à l'arrêt, pour garantir une utilisation en toute sécurité.
- En raison des évolutions techniques, des mises à jour logicielles ou matérielles peuvent entraîner des différences avec ce manuel. Les modifications peuvent être appliquées sans préavis ; veuillez vous référer au produit réel.

## **4. Dépannage simple**

La dashcam indique que la mémoire est pleine et la boucle vidéo ne fonctionne pas :



- Lors de la première utilisation d'une nouvelle carte TF, l'appareil demande un formatage. Si aucune demande n'apparaît, formatez la carte manuellement avant utilisation.
- Vérifiez les paramètres de durée d'enregistrement / mode boucle : 1 min / 3 min / 5 min / OFF.
- Si "OFF" est sélectionné, la boucle vidéo est désactivée.

Allumage automatique :

- Vérifiez si la surveillance de stationnement est activée.
- Dans ce mode, l'appareil s'allume automatiquement en cas de choc ou vibration, enregistre, puis s'éteint après 15 à 30 secondes.

Pas d'image après connexion de la caméra arrière :

- Vérifiez la connexion du câble AV et que la fiche est correctement branchée.
- Vérifiez dans les paramètres si la fonction "image dans l'image (PIP)" est activée. Si elle est désactivée, seule la caméra avant peut s'afficher.

L'écran se fige ou les boutons répondent lentement :

Les réglages (heure ou autres) ne sont pas sauvegardés :

- Après avoir modifié les paramètres, quittez le menu puis éteignez l'appareil manuellement pour enregistrer les réglages.
- Si l'alimentation est coupée brutalement, l'appareil n'a pas le temps d'enregistrer les données ; les réglages ne sont alors pas sauvegardés.

Stries, interférences ou écran noir lors de l'enclenchement de la marche arrière :

- Vérifiez les câbles de la caméra arrière.  
Fil rouge → +12 V lumière de recul  
Fil noir → fil de détection, ne pas connecter
- Vérifiez si la batterie est faible. Un manque de puissance peut causer ce type de problème.
- Certains véhicules (allemands, américains, Toyota...) génèrent des interférences sur la lumière arrière. Dans ce cas, installez un filtre RC entre l'alimentation 12 V de la marche arrière et la caméra.



Attention : uniquement compatible 12 V – ne jamais connecter à du 24 V (camion), sous peine d'endommager l'appareil.

Écran noir ou extinction automatique au démarrage :

- Le temps de mise en veille est peut-être réglé à 3 minutes (valeur standard sur certains véhicules).
- Désactivez l'option "Économiseur d'écran" ou "Arrêt automatique" si vous ne souhaitez pas cette fonction.

## 5. Clause de non-responsabilité

La dashcam enregistre des vidéos et sons liés à la conduite. Elle sert uniquement d'aide en cas d'incident.

Pour qu'un fichier vidéo soit enregistré correctement, l'appareil doit être en mode d'enregistrement normal. Cependant, une image peut être endommagée ou perdue dans les situations suivantes :

- Retrait de la carte TF pendant l'enregistrement.
- Coupure d'alimentation soudaine pendant l'enregistrement.
- Impact violent endommageant l'appareil lors de l'enregistrement.
- Choc important entraînant un desserrage momentané de la carte mémoire, causant la perte ou l'endommagement du fichier.

Les données enregistrées (audio/vidéo) sont fournies à titre indicatif uniquement.

Notre entreprise ne pourra être tenue responsable des pertes de fichiers ou données liées à des conditions anormales d'utilisation.

